

## UN GRAND VOYAGE DANS UN PETIT LIEU

Le musée GRATALOUP présente deux saisons d'expositions par an.

### DANS LA CHAPELLE

- Une exposition dédiée à GRATALOUP sur une thématique spécifique à l'œuvre du peintre (saison printemps-été).
- Une exposition consacrée à un grand artiste de l'art moderne / contemporain (saison automne-hiver).

### DANS LE JARDIN

Le musée propose à des artistes vivants d'exposer leur travail (principalement installations / LandArt), en relation avec le thème de la saison.

## UNE EXPÉRIENCE NUMÉRIQUE ET SENSORIELLE

Le musée GRATALOUP vous offre un véritable voyage sensoriel à travers la scénographie de ses expositions.

- Pour permettre au visiteur une meilleure compréhension des œuvres exposées, chacune d'elles est accompagnée d'un podcast, dont une version est destinée aux enfants.
- Dans l'espace contemplation, des documentaires inédits sur les artistes présentés plongent le spectateur au sein même de leur démarche artistique.
- Un son et lumière est réalisé spécifiquement pour chaque exposition. Véritable point d'orgue de ce voyage numérique et sensoriel, illuminant les voûtes du prieuré, il anime les œuvres exposées sur les murs.

3 rue de l'église | 78460 Chevreuse  
contact@museegrataloup.fr

**GRATALOUP**  
MUSÉE CHEVREUSE  
CENTRE D'ART CONTEMPORAIN



©Photo Cathy Bertrand

[www.museegrataloup.fr](http://www.museegrataloup.fr)

**MUSÉE GRATALOUP**  
CENTRE D'ART CONTEMPORAIN  
CHEVREUSE

## LE PRIEURÉ SAINT-SATURNIN

Datant du X<sup>e</sup> siècle, situé au cœur du centre historique, il est le bâtiment le plus ancien de la ville de Chevreuse. Les voûtes de la chapelle témoignent de la majesté de l'architecture gothique de l'époque.

La partie occupée par le musée correspond à la chapelle du prieuré. L'ensemble, la chapelle et le prieuré, formait une abbaye de la taille de celle des Vaux-de Cernay. Elle s'étendait sur la surface du parking actuel devant le musée. On peut observer, dans le jardin, les vestiges des colonnes qui soutenaient la partie prieuré.

En 2011, la commune de Chevreuse, accompagnée de la région et du département, ont décidé de rénover l'ensemble. La partie restante du prieuré dans le jardin a été totalement détruite à l'exception de la colonne centrale, et la chapelle a été remise en état.

L'architecte chargé de cette réalisation, conjointement avec le maire de la ville de Chevreuse, va solliciter le peintre GRATALOUP, artiste maîtrisant également l'ensemble des arts appliqués, pour la réalisation des trois vitraux que l'on peut admirer au cœur de la chapelle.

À cette époque, GRATALOUP vit entre Paris et Chevreuse où il a fait construire en 1989, une maison-atelier.

En 2020, la ville de Chevreuse décide de dédier le lieu du Prieuré Saint-Saturnin au musée GRATALOUP. Ce n'est que deux ans plus tard (retard dû à la période Covid) que le musée ouvrira ses portes au public, le 12 mars 2022.

Le peintre décèdera le 16 janvier 2022 et n'assistera pas à l'inauguration du lieu qui porte son nom.



Podcast sur l'histoire  
du prieuré

## LES VITRAUX DU PRIEURÉ SAINT-SATURNIN

Ils ont été réalisés en 2011 par le peintre GRATALOUP, en collaboration avec les Ateliers Loire à Chartres.

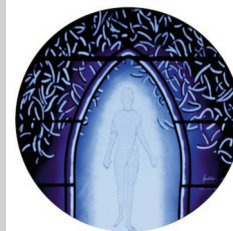
Ces vitraux sont tout-à-fait extraordinaires, tant par la mise au point de techniques totalement nouvelles dans l'art du vitrail, que pour leur esthétisme magistral :

- Les motifs sont en très grande partie très dégagés des plombs qui enserrèrent traditionnellement les vitraux.
- Le peintre a utilisé le principe des collages (verres découpés et collés directement sur le fond du vitrail) pour placer des éléments tels que le petit personnage de ÈVE ou du SABLIER.

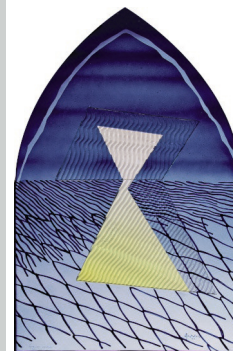
On retrouve à travers ces vitraux, les deux niveaux de lecture, à la fois plastique et symbolique, si particuliers à l'œuvre du peintre.



**LE POMMIER** est en face d'ÈVE. Sans la pomme et dans sa verdure monochromatique, la lumière qui le traverse fait apparaître son feuillage, dont aucune feuille n'est semblable dans son immatérialité. Pour le peintre, il nous montre la nature dans sa multiplicité infinie.



**ÈVE** est une figuration symbolique et archétypale, qui telle une apparition particulière (les petits reliefs sur le personnage symbolisent les particules dont les êtres vivants sont faits), apparaît ou disparaît suivant la lumière ou l'emplacement du spectateur.



**LE SABLIER** c'est le destin de l'être humain, le symbole du temps, la vie et la mort, l'infini et l'impermanence des choses.