

DOSSIER DE PRESSE
« Corps Vivant »
MUSÉE GRATALOUP 30 MARS – 11 NOVEMBRE 2024

GRATALOUP

MUSÉE CHEVREUSE

CENTRE D'ART CONTEMPORAIN

Corps Vivant

GRATALOUP

Artiste Peintre

Antoinette ROZAN

Sculpteur

Musée GRATALOUP

Prieuré Saint-Saturnin – Chevreuse

EXPOSITION 30 MARS – 11 NOVEMBRE 2024

Relations presse

Relations Presse Musée GRATALOUP
Milena Cheynet de Beaupré
Visuels sur demande
amis@museegrataloup.fr
Tél : 06 45 82 43 52
<https://museegrataloup.fr/>



Yvelines
Le Département



GRATALOUP

CORPS VIVANT

30 mars - 11 novembre 2024



ANTOINETTE ROZAN



MUSÉE GRATALOUP

CENTRE D'ART CONTEMPORAIN

3 rue de l'église | 78460 Chevreuse

Informations sur le site museegrataloup.fr



SOMMAIRE

1. CORPS VIVANT	4
2. GRATALOUP – Artiste peintre	5
Repères biographiques.....	6
GRATALOUP, un Nouveau Symboliste.....	6
Les personnages dans la peinture de GRATALOUP	7
3. Antoinette ROZAN	8
Paradoxe.....	8
Biographie	9
Antoinette ROZAN en quelques thèmes	14
Le Mouvement	14
L’Energie	15
La Liberté	16
L’Amour	17
4. Le Musée GRATALOUP – Centre d’Art Contemporain - Chevreuse	18
5. Les vitraux du Prieuré Saint-Saturnin	19
Le projet culturel du Musée GRATALOUP	20
Des partenariats avec d’autres acteurs culturels en France	21
Les sponsors officiels du musée GRATALOUP	22
6. Informations pratiques	23
Musée GRATALOUP – Centre d’Art Contemporain.....	23
Horaires	23
Tarifs.....	23
Organiser votre visite au Musée GRATALOUP	23
Accueil des groupes.....	24
Programmes pédagogiques & accueil des scolaires.....	24
7. Visuels disponibles pour la presse	25
8. Relations Presse	25

1. CORPS VIVANT

Le musée Grataloup, centre d'Art Contemporain à Chevreuse, ouvrira les portes de sa cinquième saison d'expositions le samedi 30 mars 2024.



Intitulée "**Corps Vivant**", cette nouvelle édition explore le thème du « Corps », offrant aux visiteurs un voyage sensoriel inédit.

L'événement revêt une importance particulière en tant que contribution artistique aux Jeux de 2024. En effet, l'exposition a été honorée du prestigieux label "*Olympiade Culturelle*"¹, décerné par le comité organisateur des jeux, Paris 2024.

Allier l'art et le sport, "le muscle à l'esprit", est l'un des fondements de l'Olympisme, comme le soulignait Pierre de Coubertin.

"Corps Vivant" promet d'être une expérience artistique immersive, explorant à travers le corps, les thèmes de la liberté, du mouvement, de l'énergie et de l'amour, dans un dialogue créatif entre deux artistes, en harmonie avec l'esprit des Jeux Olympiques.

Dans la chapelle du prieuré, les œuvres du peintre symboliste **GRATALOUP**² célèbrent la synergie corps/esprit à travers la naissance, la vie, et la mort.

Dans le jardin, **Antoinette ROZAN**³ a posé ses sculptures et accroché sur les murs ses calligraphies dans une chorégraphie joyeuse et colorée. Mouvement, énergie, liberté sont les thèmes qu'elle explore dans son travail.

La magie des lieux ou du temps a opéré. Dans une conversation secrète qui n'appartient qu'à eux, ces deux artistes établissent un véritable dialogue de couleurs, célébrant toutes les expressions du Corps en Vie, pour le plus grand plaisir des visiteurs.

¹ L'Olympiade Culturelle est une programmation artistique et culturelle pluridisciplinaire qui se déploie de la fin de l'édition des Jeux précédents jusqu'à la fin des Jeux Paralympiques. Pour Paris 2024, trois saisons permettent d'ajouter aux émotions sportives celles de la création artistique. L'Olympiade Culturelle développe une programmation originale qui explore les liens entre l'art et le sport, mais aussi les valeurs communes aux arts et aux sports comme l'excellence, l'inclusion, la diversité culturelle, l'universalisme. Elle amène la culture dans les lieux sportifs ou insolites. De l'été 2022 à septembre 2024, plusieurs grands rendez-vous sublimeront, grâce à la création artistique, le dialogue entre sport et culture, dans tous les territoires désireux de s'engager dans l'aventure.

² <https://www.grataloup.fr/>

³ <https://www.antoinetterozan.com/>

2. GRATALOUP – Artiste peintre



*« Ma palette de couleurs, c'est le bleu, le jaune, le rouge et leurs couleurs complémentaires.
Les matières que j'utilise, c'est l'or, l'argent, le cuivre, le laiton ainsi que le sable.
On me dit peintre mais je ne suis que l'artisan d'une nature qui libère mon inspiration »*

Repères biographiques

(Pour consulter la biographie détaillée⁴)

Né à Nantua en 1935, GRATALOUP a vécu et travaillé entre Paris et Chevreuse

1963-1965 – Études aux Beaux-Arts (Paris)

1966 – Lauréat de l'Institut de France pour la Casa de Velázquez à Madrid

1967 – Prix de Rome

1960-1992 – ENS Cachan (élève professeur, chargé de cours, Directeur d'Études section Art et Design, Directeur de Recherche du département Art et Création Industrielle, Fondateur et Directeur du Centre de Recherche en Art et Création Industrielle (CREACI)

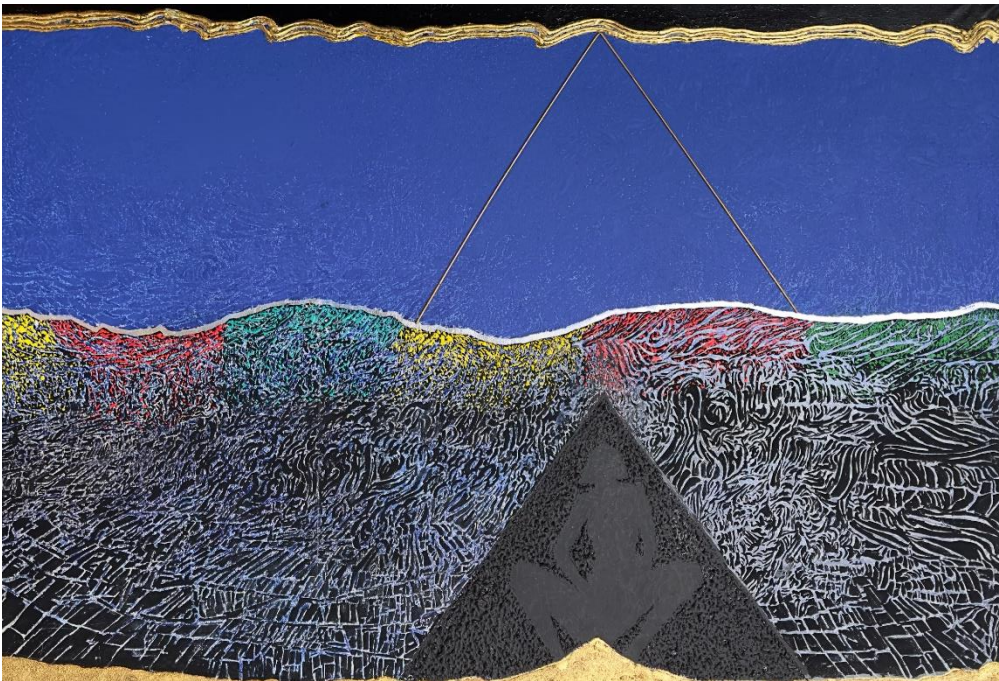
1992 – Commandeur de l'Ordre des Palmes Académiques

2019 – Chevalier des Arts & Lettres

16 janvier 2022 – Décès du peintre GRATALOUP

GRATALOUP, un Nouveau Symboliste

« Je suis un des derniers symbolistes sinon le dernier »



1996 – Bord de mère
130 x 195 cm
Technique mixte sur toile marouflée

⁴ <https://www.grataloup.fr/biographie>

Qualifié en 2005 de « *Nouveau Symboliste* » par la critique allemande lors d'une grande rétrospective en Allemagne⁵, **GRATALOUP** émerge comme une figure énigmatique au sein du mouvement symboliste, captivant l'imagination artistique dans une fusion d'éléments mystiques et de symboles évocateurs. Ce « *Nouveau Symboliste* » transcende les frontières de l'art traditionnel, plongeant dans les profondeurs de l'âme humaine pour révéler des vérités cachées.

Les œuvres de **GRATALOUP** transportent le spectateur dans un monde onirique, où la réalité se mêle à l'imaginaire, et où chaque ligne et chaque couleur sont des portails vers une dimension symbolique, riche en significations ésotériques.

À travers son langage artistique unique, **GRATALOUP** incarne la recherche spirituelle et la quête de sens, invitant le public à explorer les mystères de la vie à travers le prisme du symbolisme contemporain.

Les personnages dans la peinture de GRATALOUP

L'art de **GRATALOUP** sert de miroir aux multiples facettes de l'âme humaine, capturant la complexité des expériences des Hommes, à travers des figures qui transcendent le temps et l'espace.



Avec ses couleurs et ses matières (le sable ou l'acrylique), **GRATALOUP** donne vie à des silhouettes qui défient les limites de la réalité, créant ainsi un dialogue visuel entre le spectateur et les mystérieux acteurs de ses toiles. Chaque personnage devient une porte ouverte sur des réflexions intimes, incitant à une contemplation méditative et à une exploration sans fin des mystères de l'existence.

Les toiles de **GRATALOUP** révèlent un théâtre pictural peuplé de personnages en mouvement, empreints de symbolisme. Chacun de ses protagonistes semble être une manifestation vivante des archétypes universels, incarnant des émotions profondes ou des réflexions existentielles telles que la naissance, la vie et la mort.

1996 – Couple au désert
92 x 73 cm
Technique mixte sur toile marouflée

⁵ <https://www.grataloup.fr/expositions/b24d4975-7196-40d7-9797-f87d9d8e6d72>

3. Antoinette ROZAN⁶



Paradoxe

*« J'ai réalisé que j'étais très paradoxale.
Je fais de la sculpture alors que je ne vois pas les reliefs.
Dans mes sculptures et mes peintures, c'est le mouvement que j'exprime alors que mon dos
est figé.
La réalité du relief et du mouvement, je ne les connais pas.
Mais la vie n'est peut-être qu'un rêve...
On est là pour aller au-delà.*

Le paradoxe est à l'origine de la force qu'**Antoinette ROZAN** insuffle dans ses œuvres. Elle sculpte en volume et pourtant, elle ne voit que d'un œil. Elle exprime l'idée que la vie est une onde perpétuelle d'énergie en mouvement, alors que sa colonne vertébrale est scellée depuis l'enfance. Elle incarne dans ses œuvres aussi, la joie de vivre, malgré une vie parsemée d'épreuves. Grâce à son travail et à ses messages, nous nous reconnectons à l'idée que tout est possible malgré les apparences de la vie, qui nous donne parfois l'illusion que nous sommes limités.

⁶ <https://www.antoinetterozan.com/home-fr>

Biographie

	<p>Antoinette naît en 1970 à Suresnes avec une cataracte congénitale. Quasiment aveugle d'un œil, elle ne peut voir les reliefs. À 7 ans, elle développe une forte scoliose. Elle est opérée, ses vertèbres sont soudées et son corps est enveloppé dans un corset durant plusieurs années.</p>
Les années d'études	<p>Depuis cinq générations, la famille compte des graveurs, des architectes, des peintres et des sculpteurs. À 18 ans, elle ne suit pas cette lignée artistique. Elle fait des études commerciales et de communication et voyage en Espagne et en Angleterre.</p> <p>En 1987, elle rencontre son mari, Ludovic Rozan, qu'elle épouse en 1994. Ludovic travaille comme armateur dans le transport maritime et adore voyager. Ils partent s'installer à Hong-Kong où Antoinette trouve un poste de communication chez Cartier.</p>
Naissance d'un sculpteur	<p>En 1998, de retour en France à Aix-en-Provence c'est presque par hasard que Antoinette va découvrir sa vocation d'artiste. Elle a 28 ans.</p> <p>Lors d'un anniversaire chez des amis, chacun devait apporter la représentation d'une passion. Antoinette n'a rien apporté car les passions, elle n'en a aucune. Une personne est arrivée avec un bloc de terre glaise. Antoinette prend la terre entre ses mains. Le contact avec la terre est fluide, simple et évident. C'est une révélation. Elle doit la travailler, façonner les corps et donner vie à la matière.</p> <p>Les années 1998 à 2003 seront les années d'apprentissage de l'utilisation de la terre puis du plâtre.</p>



En 2005, elle crée sa première sculpture en plâtre « **FREE** », un hymne à la liberté et à la tolérance et expose pour la première fois dans une galerie à Aix-en-Provence où elle vit et travaille.



« *La France et l'Asie, c'est toute ma vie* »

En 2006, avec son mari Ludovic et son fils Casimir, né en 2001, elle repart à Hong-Kong où elle restera 7 années.

C'est là qu'elle va se développer totalement en tant qu'artiste.

Elle réalise un bronze monumental, le buste d'**Alexandre Yersin**⁷, commande du Consulat français de Hong Kong et de l'Institut Pasteur. La sculpture est exposée de façon permanente au Musée de la Médecine et des Sciences à Hong Kong.



Elle réalise de nombreuses commandes, dont plusieurs sculptures monumentales pour le Consulat Français et le Théâtre Français de Hong-Kong.

Elle expose à la **Galerie Sin Sin Fine Art**, qui va marquer le début d'une longue collaboration jusqu'à ce jour⁸.

⁷ https://fr.wikipedia.org/wiki/Alexandre_Yersin

⁸ Une importante exposition personnelle de **Antoinette ROZAN** est prévue à la Galerie Sin Fine Art durant l'été 2024



En 2009, Antoinette crée sa première sculpture monumentale de 7 mètres « **Energy Dance** » qu'elle installe sur la plage principale de Hong-Kong pour l'évènement « **Sculpture on Hong Kong beach** ».



En 2010, une exposition personnelle « **Go with the Flow** » est organisée à Hong-Kong avec le soutien du groupe « **Swire**⁹ ».

En 2010, la société Valrhona commande à Antoinette la création d'une première série de trophées pour la fameuse compétition Asian Pastry Cup, qui sera suivie par de nouvelles séries de trophées tous les deux ans.



En 2013, de retour en France, elle monte sa première exposition collective sur le toit de la Cité Radieuse de Marseille, dans le cadre de Marseille Provence 13 Capitale européenne de la culture, avec le soutien du Conseil culturel pour la Méditerranée.

S'ensuit une exposition à Paris à la **Galerie Le Pré au 6**.

⁹ Swire : société mondiale regroupant de nombreuses entreprises des secteurs de l'immobilier, agroalimentaire, aéronautique, commercial et industriel.



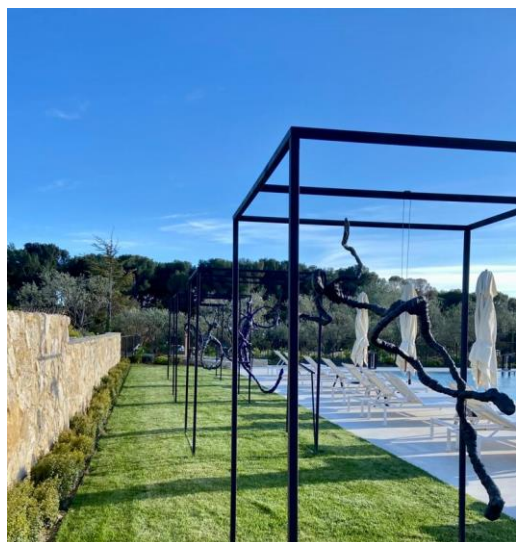
En 2018, de retour à Hong Kong, elle crée sur commande deux sculptures monumentales « **FREE XXL** » qui sont exposées à l'entrée du « Convention Center » dans le cadre de l'« Affordable Art Fair » de Hong Kong.

La même année, une exposition personnelle « **Heart Momentum** » est organisée par la **Galerie Rouge Éphémère** à Hong-Kong.

S'ensuivent de nombreuses commandes privées et publiques.

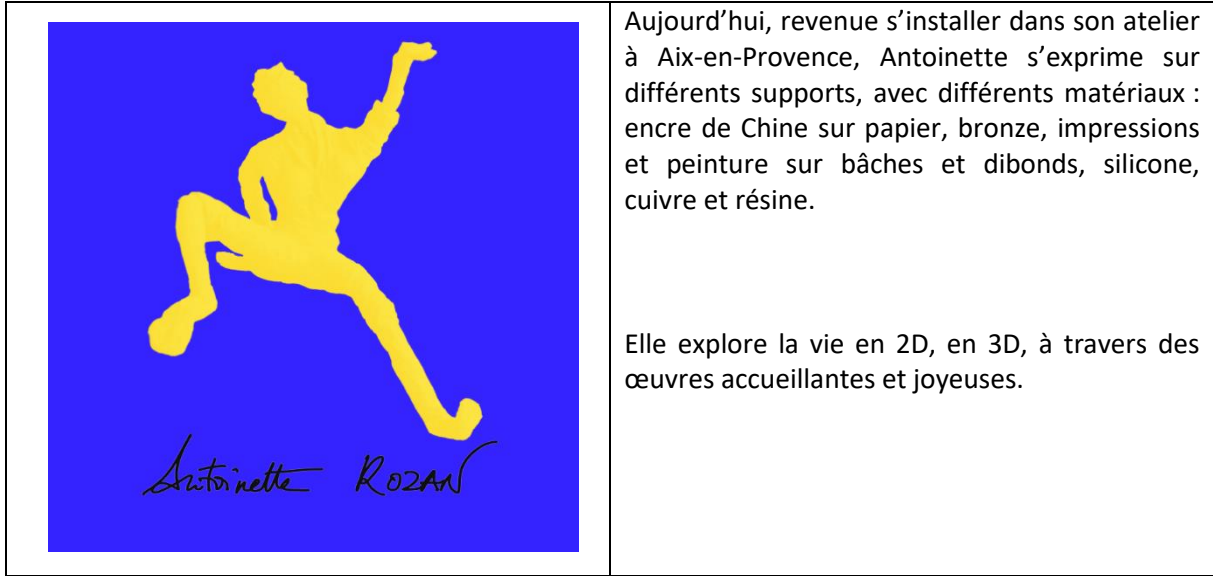


En 2020, elle revient s'installer dans son atelier d'Aix- en- Provence.



Depuis 2021, les sculptures d'Antoinette sont exposées au Château de la Gaude (hôtel 5 étoiles à Aix-en-Provence)

Quatre grandes sculptures monumentales en bronze posées au bord de la piscine côtoient deux « **FREE XXL** » localisées dans la partie Spa du château.



Antoinette ROZAN en quelques thèmes

Le Mouvement

« Le mouvement, c'est la Vie.

*Un cœur qui bat ne s'entend pas, ne se voit pas, et pourtant c'est un mouvement vital.
C'est dans la mort que le mouvement semble absent, et paradoxalement, c'est l'heure où nos
corps se transforment en poussière.*

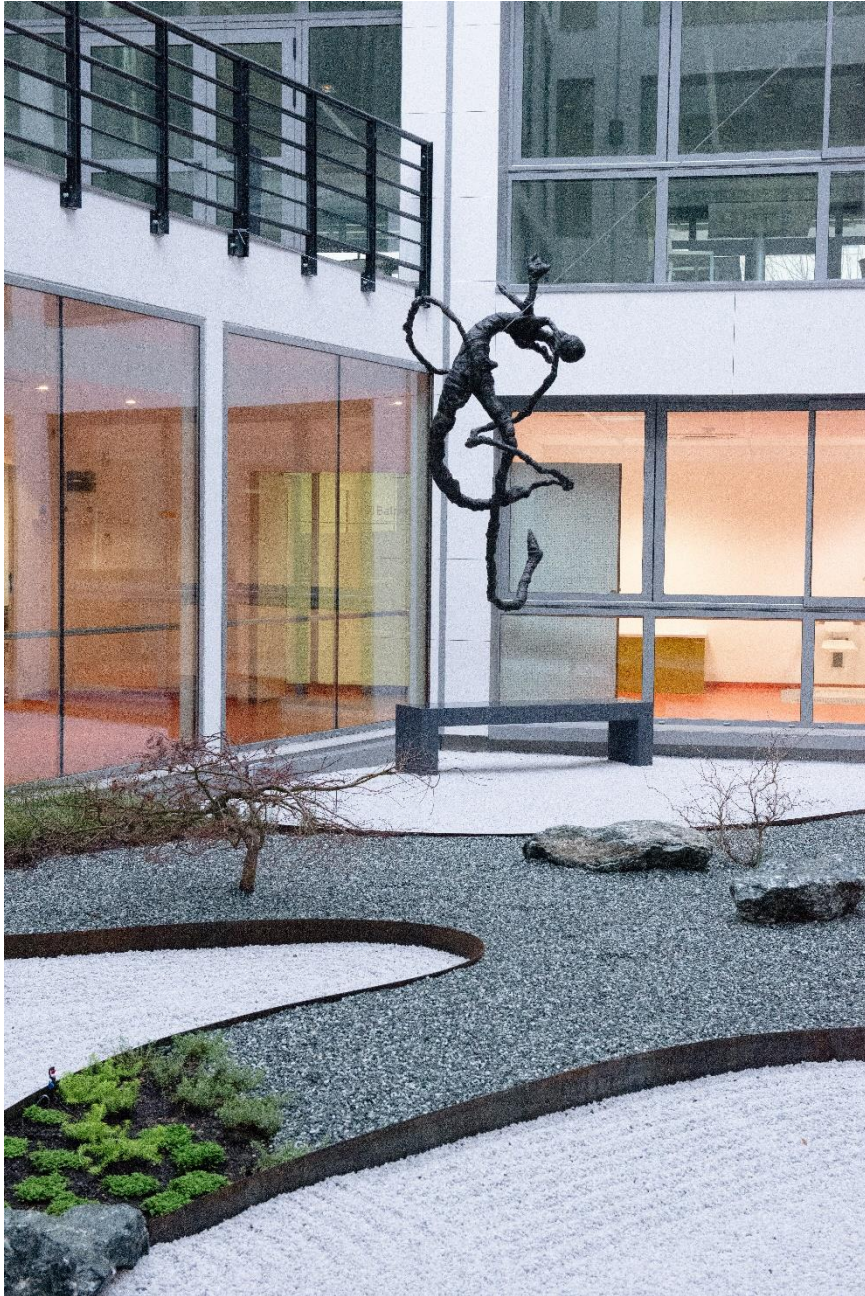
Enfin, tout est nécessairement en mouvement »



2023 – Jump it Make it
Impression numérique et peinture acrylique
Pièce unique - 310 x 237 cm

L'Énergie

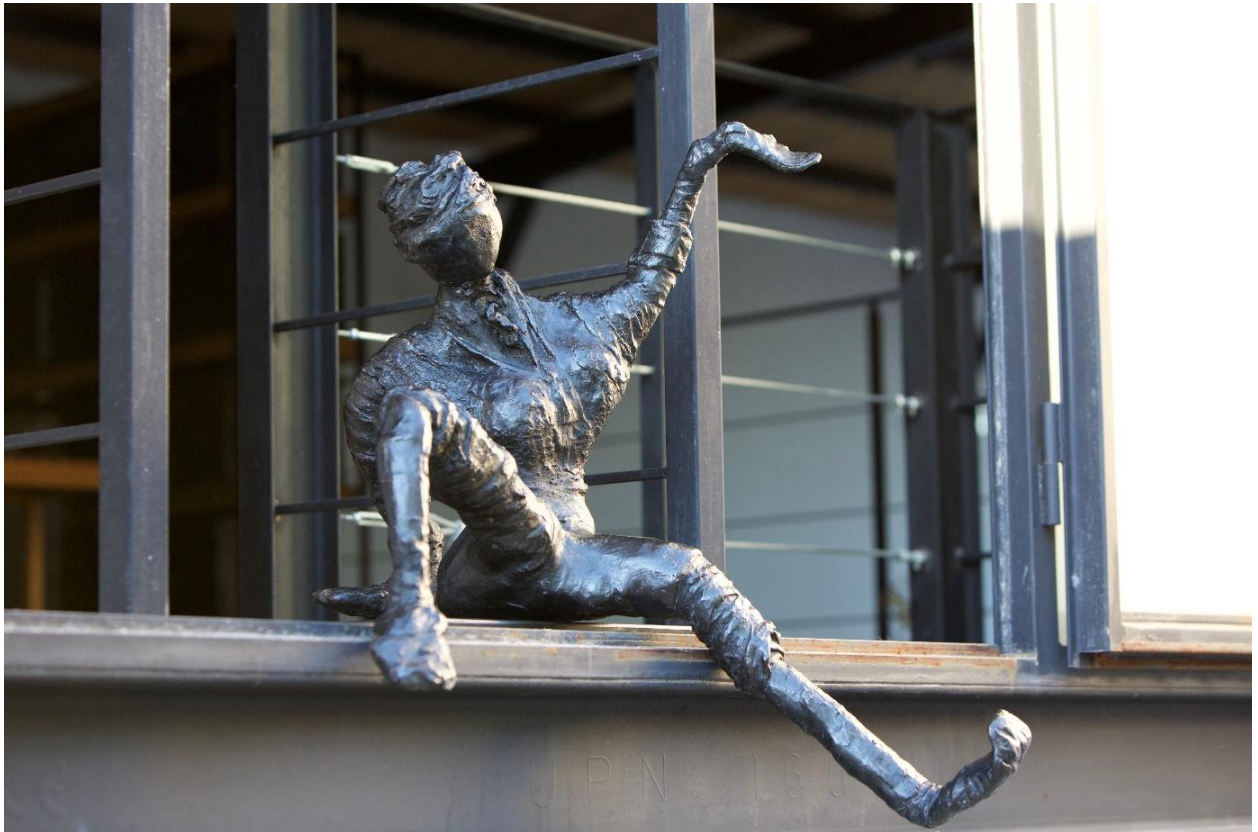
*« Nous sommes des particules d'énergie et d'information.
Tout est communication énergétique.
On se sent vivant »*



2011 - Aura Swing
Bronze
146 x 72 x 53 cm

La Liberté

*« J'ai vécu 15 ans à Hong Kong dans un pays où les libertés sont de plus en plus contraintes.
« Liberté » est un mot « compliqué » à entendre ou à vivre, ici ou là-bas.
Les gens appellent naturellement « HAPPY » ma sculpture « FREE ».
Finalement, c'est génial car la « liberté » c'est « happy ! »*



2009 - FREE
Bronze
70 x 68 x 65 cm

Cette sculpture accueillante par sa posture appelle à s'ouvrir à soi-même tout en respectant l'autre et ses particularités. Elle peut être installée de manière très variée grâce à un équilibre étonnant. A l'opposé d'une sculpture « statique », au-delà d'une statue, elle est toute en mouvement. **FREE** en bronze, exposé seul, incarne la Liberté d'Être soi-même.

L'Amour

« Mes grands cœurs, ce sont pour moi des « Etend'Arts » pour rassembler autour d'une cause commune : un appel à l'Amour, à la Vie, à remettre le cœur au centre de nos vies plutôt que notre ego.

*Sur mes peintures, mes personnages sont tout petits. Ils sont un rappel à l'humilité.
Les Etend'Arts sont une réponse à la révolte : un symbole de ralliement ! »*



2023 – Cœur bleu blanc rouge
Impression numérique et peinture acrylique
Pièce unique - 310 x 300 cm

*« Être dans la vie, c'est être en perpétuel mouvement dans un élan de joie et d'amour.
C'est l'art d'Être, de laisser notre âme s'exprimer,
pour nous laisser la surprise du merveilleux »*

4. Le Musée GRATALOUP – Centre d'Art Contemporain - Chevreuse

Le **musée GRATALOUP** est accueilli par la ville de Chevreuse dans la chapelle du Prieuré Saint-Saturnin, seul témoignage subsistant du prieuré édifié à Chevreuse au 10^e siècle.

Centre d'Art Contemporain niché au cœur de la Vallée de Chevreuse, le **musée GRATALOUP** présente des artistes des années 1960 qui ont marqué l'histoire de la peinture, par leur avancée dans la progression des avant-gardes, ainsi que des artistes contemporains, guidés par l'expérimentation technique et l'invention.

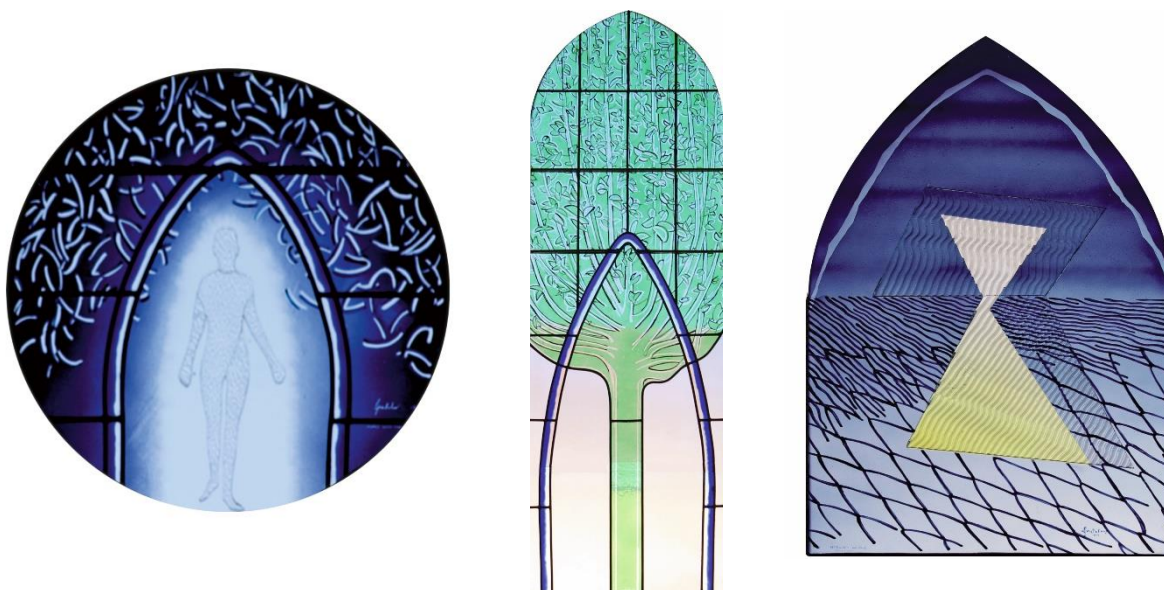
À travers les aménagements du lieu, et grâce à l'utilisation du numérique et des nouvelles technologies (écrans, vidéos, sons et lumières), le **musée GRATALOUP** propose une expérience multi-sensorielle aux visiteurs, leur permettant de bénéficier d'un rapport individuel aux œuvres présentées.



5. Les vitraux du Prieuré Saint-Saturnin

À l'occasion de la rénovation du Prieuré Saint-Saturnin en 2011, l'artiste **GRATALOUP** a conçu trois vitraux contemporains.

Réalisés en collaboration avec les Ateliers Loire, maîtres verriers à Chartres depuis plus de trois générations, le travail de ces vitraux est basé sur une recherche contemporaine, caractérisée par l'emploi de matériaux et une conception nouvelle de ceux-ci : -verres découpés et collages, dégagés en grande partie des plombs -.



- ✓ **ÈVE** est une figuration symbolique et archétypale qui, telle une apparition particulière, apparaît ou disparaît suivant la lumière ou l'emplacement du spectateur.
- ✓ **LE POMMIER** est en face d'ÈVE, sans la pomme et dans sa verdure monochromatique. La lumière qui le traverse fait apparaître son feuillage, dont aucune feuille n'est semblable dans son immatérialité. Il montre la nature dans sa multiplicité infinie. C'est l'arbre de vie et de la connaissance qui guide ou interdit l'illumination finale.
- ✓ **LE SABLIER**, c'est le destin de l'être humain, qui montre sa réalité. Il prend source dans les vibrations de l'azur céleste, et sa finalité se réalise dans le terrestre, par un halo de lumière en bas du sablier.

Le projet culturel du Musée GRATALOUP

Le projet culturel du **musée GRATALOUP** est pensé de manière à montrer la recherche plastique de **GRATALOUP** sous ses différentes formes : peintures, objets, dessins et art urbain.

Une exposition, sur une thématique spécifique de l'œuvre du peintre, est présentée chaque année.

Le musée accueille également une à deux autres expositions par an. Les artistes invités participent à la diffusion de la connaissance de l'art contemporain auprès du public.

Premier Centre d'Art Contemporain sur le territoire du Parc National Régional de la Vallée de Chevreuse, le **musée GRATALOUP** propose également une offre culturelle diversifiée, à travers des événements (conférences, rencontres littéraires, ateliers destinés aux enfants, petites formations musicales...), contribuant ainsi à le rendre vivant et ouvert à tout public.

À travers un fonctionnement participatif et collaboratif avec la ville de Chevreuse et ses organisations culturelles, l'ensemble des communes de l'intercommunalité, le Parc National Régional de la Vallée de Chevreuse et ses communes membres, l'ensemble des collectivités territoriales partenaires, le département des Yvelines, la région Ile-de-France etc., le **musée GRATALOUP** participe au rayonnement et à l'innovation culturels du territoire.

Des partenariats avec d'autres acteurs culturels en France



Depuis 1970, le **Château de Vascoeuil**, lieu privé, présente chaque année, de Pâques à la Toussaint, d'importantes expositions d'Artistes Contemporains renommés, comme Bernard Buffet, Dali, Mathieu, Folon, Kijno, Carzou, Paul Delvaux, Cocteau ... et, en permanence dans le parc et le jardin à la française, un ensemble exceptionnel de plus de 60 sculptures originales (bronzes, marbres, mosaïques, céramiques) de Braque, Capron, Chemiakin, Cocteau, Coville, Dali, Folon, Fernand Leger, Kijno, Melois, Szekely, Vasarely, Volti, Zoritchak, etc.

Depuis l'ouverture du **musée GRATALOUP** en mars 2022, le **Château de Vascoeuil**, Centre d'Art et d'Histoire¹⁰, par ailleurs *Maison des Illustres* avec le musée Jules Michelet (1798-1874), nous apporte un soutien privilégié permettant de proposer au public une sélection d'artistes, tous inscrits aujourd'hui dans l'histoire de l'Art Contemporain.



En janvier 2024, le **musée GRATALOUP** a intégré le catalogue d'offres destiné aux visites guidées en groupes du Château de Saint-Jean de Beauregard (Essonne)¹¹.

Ainsi, à partir de fin mars 2024, dans le cadre des « *formules journées* » proposées aux groupes par le château, des visites guidées de l'exposition « **Corps Vivant** », seront mises en place au musée GRATALOUP, tout au long de la saison d'ouverture du château (fin octobre 2024).

¹⁰ <http://www.chateauvascoeuil.com/>

¹¹ https://www.chateaudesaintjeandebeauregard.com/wp-content/uploads/2023/10/Depliant_Journees_2024.pdf

Les sponsors officiels du musée GRATALOUP



La **Ville de Chevreuse** qui a concédé un bail à l'Association Les Amis du musée GRATALOUP afin qu'elle puisse installer le **musée GRATALOUP**, Centre d'Art Contemporain au Prieuré Saint-Saturnin. La ville de Chevreuse apporte son soutien au quotidien dans la vie du musée.



Yvelines
Le Département



Région
Île de France

Le **Département des Yvelines** ainsi que la **Région Ile de France** ont accordé leur soutien à la réhabilitation du Prieuré Saint-Saturnin et à la création d'un musée /centre d'art contemporain autour des œuvres du peintre GRATALOUP. Ils participent tous deux, à travers leur communication, à la diffusion de la notoriété du musée.



Le **Parc naturel régional de la Haute Vallée de Chevreuse** soutient également le **musée GRATALOUP**, notamment à travers la mise en place du Baladobus qui permet aux visiteurs d'accéder facilement au musée durant la période d'été.

6. Informations pratiques

Musée GRATALOUP – Centre d'Art Contemporain

3 rue de l'église | 78460 Chevreuse
Accès handicapé
Parking place de l'église
<https://museegrataloup.fr>
contact@museegrataloup.fr

Horaires

(Horaires d'hiver du 1^{er} septembre au 30 mars) : mercredi, samedi et dimanche : 14h – 18h
(Horaires d'été du 1^{er} avril au 29 septembre) : du mercredi au dimanche – 11h – 13h / 14h – 18h

Ouvert sur RDV pour les groupes

Ouvert tous les jours fériés sauf les 1^{er} janvier et 25 décembre

Tarifs

Les billets d'entrée au musée sont disponibles en ligne : <https://www.museegrataloup.fr/ticket>
ou à l'accueil du musée.

Les pass Malin et Pass Culture sont acceptés au musée

Organiser votre visite au Musée GRATALOUP

Toutes nos expositions étant sténographiées, l'entrée se fait toutes les heures :

- 11 h / 12h / 14h / 15h / 16h / 17 h

Bien apporter des écouteurs de smartphone pour écouter les podcasts en toute tranquillité et ne pas gêner les autres visiteurs !



Accueil des groupes

Des horaires et/ou journées spécifiques sont réservés aux groupes accueillis par le musée GRATALOUP. Pour toute visite de groupe, la réservation est obligatoire, en contactant le musée contact@museegrataloup.fr

Groupes (sur réservation)	
Visite guidée 60 mn environ (historique du lieu, l'artiste, l'exposition) + temps libre	10 €/personne

Programmes pédagogiques & accueil des scolaires

Le musée GRATALOUP développe pour chaque exposition un programme pédagogique spécialement conçu pour les professeurs des écoles afin qu'ils puissent travailler avec leurs élèves, les visites pédagogiques en amont et en aval de leur visite au musée avec leurs élèves.

Consulter le programme pédagogique de l'exposition¹²

Le musée GRATALOUP accueille les élèves accompagnés de leur professeur. La réservation est obligatoire en contactant le musée contact@museegrataloup.fr

Scolaires (de 10 à 25 personnes sur réservation)	
Visite libre	3,50 €/élève
Enseignants, aides scolaires, parents accompagnateurs	Gratuit

¹² <https://www.museegrataloup.fr/scolaires>

7. Visuels disponibles pour la presse

Corps Vivant

L'ensemble des visuels figurant sur ce dossier est disponible pour la presse

8. Relations Presse

Relations Presse Musée GRATALOUP
Milena Cheynet de Beaupré
amis@museegrataloup.fr
Tél : 06 45 82 43 52
<https://museegrataloup.fr>

GRATALOUP
MUSÉE CHEVREUSE
CENTRE D'ART CONTEMPORAIN